



SAC BASELLAND CLUBNACHRICHTEN

Nr. 1/2002

Januar

CN-Terminplan 2002

Ausgabe	Periode	Einsendeschluss	Versand
1/2002 Januar	28.1. - 24.3.02	--	21. Januar 2002
2/2002 März	18.3. - 16.6.	27. Januar	11. März
3/2002 Juni	3.6. - 18.8.	8. April	21. Mai
4/2002 August	5.8. - 13.10.	17. Juni	29. Juli
5/2002 Oktober	30.9. - 8.12	12. August	23. September
6/2002 Dezember	2.12. - 2.2.2003	14. Oktober	25. November

Auf einen Blick:

Seite

- Einladung zur Jahresversammlung 3
- Aus dem Vorstand 4 + 5
- Jahresberichte 2001 6 - 15
- Ehrungen 16 - 18
- Touren und Anlässe 19 - 24
- Seniorenecke 25 - 28
- Frauenecke 29
- Juniorenecke 30 - 32
- Kinderbergsteigen 33
- Mutationen, Mitgliederbeiträge 34 - 38
- Aktuelles 39

Umschlagseite: Abendstimmung - Blick vom Säntis: Berner Oberland bis Rigi und Pilatus (Zeichnung G. Thiel)

Herausgeber: SAC Baselland, 4410 Liestal
Im Internet unter: www.sac-baselland.ch

Präsident: Dr. Hermann Schwitter, Brühlweg 32, 4132 Muttenz ☎ 461 74 52
 E-Mail: h.schwitter@bluewin.ch

Tourenobmann: Max Zehntner, Brunrainstr. 20, 4411 Seltisberg ☎ 911 01 36
 Fax 911 86 11
 E-Mail: mzehntner@bluewin.ch

Mitgliederkontr.: Dieter Buchbauer, Hasenweg 18, 4410 Liestal ☎ 923 15 01
 Fax 923 15 02
 E-Mail: dieter@buchbauer.ch

Redaktion: Sylvia Bader, Postfach 404, 4123 Allschwil 1 ☎/ Fax 00 33 389 69 93 31
 E-Mail: sbader@worldonline.fr

Druck/Versand: Offset- und Buchdruckerei Hans Gautschi ☎ 481 33 63
 Binnergerstrasse 129b, 4123 Allschwil E-Mail: gautschi@magnet.ch

Abonnement: Erscheint 6x jährlich, geht an die Mitglieder des SAC BL und ist im Jahresbeitrag inbegriffen.

Einladung zur

81. Jahresversammlung

Datum: Samstag, 2. März 2002, 16.00 Uhr

Ort: Hotel Engel, Liestal

- Traktanden:**
1. **Protokoll der Herbstversammlung vom 16. Oktober 2001**
 2. **Mutationen, Neuaufnahmen, Ehrung der Jubilarinnen und Jubilare**
 3. **Jahresberichte (in diesen CN publiziert)**
 4. **Jahresrechnung und Bilanz
(Details werden an der Versammlung aufliegen)**
 5. **Voranschläge 2002 für Sektion, JO, Waldweid- und Tierberglühütte**
 6. **Wahl eines Revisors**
 7. **Verschiedenes**
 - 7.1 **Auffahrtszusammenkunft organisiert durch unsere Sektion**

Zur Jahresversammlung laden wir Euch alle ganz herzlich ein. Besonders willkommen heissen wir die Jubilarinnen und Jubilare, die wir im Rahmen der Versammlung ehren werden.

Wir würden uns freuen, wenn wieder viele beim anschliessenden traditionellen Nachtessen dabei wären. Den neuen Saal und das neue Hotel kennen zu lernen ist sicher mit ein Grund, einen gemeinsamen gemütlichen Abend mit Clubkameradinnen und -kameraden in Liestal zu verbringen.

Der Vorstand freut sich auf eine grosse Zahl von Teilnehmerinnen und Teilnehmer. Alle, die am **Nachtessen** teilnehmen, bitten wir, sich mit der **Anmeldekarte** (wurde mit dem Jahresprogramm verschickt) anzumelden.

Für den Vorstand:

Hermann Schwitter
Präsident

Marianne Aeberhardt
Aktuarin

Statutenänderung Jahresversammlung 2002

Aufgrund der Änderung der SAC Zentralstatuten im Bereich Mitgliederkategorien passen wir unsere Statuten wie folgt an:

Art. 4.1 Mitgliederarten, neu

Die Mitgliedschaft in der Sektion Baselland kann in der Kategorie Jugend, Familie und Einzelmitglied erworben werden. Eine Mitgliedschaft ist ab dem 6. Altersjahr möglich. Das Stimm- und Wahlrecht wird ab dem Jahr erlangt, in dem das 16. Altersjahr vollendet wird.

Mitglieder erhalten nach 25, 40, 50 und 60 Jahren Zugehörigkeit zum SAC von der Sektion eine Auszeichnung.

Ab 40 Mitgliedjahren werden Mitglieder begünstigt (siehe Punkt 5.4. Beitragsbefreiung).

Die Tourenkommission wie auch die Untergruppen können angepasste Alterslimiten für die Teilnahme an Sektionsanlässen festlegen.

Art. 4.1 Mitgliederarten, bisher

Die Mitgliedschaft in der Sektion Baselland können natürliche Personen ab dem Jahr erwerben, in dem sie das 10. Altersjahr vollenden. Das Stimm- und Wahlrecht wird ab dem Jahr erlangt, in dem das 16. Altersjahr vollendet wird.

- Kinderbergsteigen	10 - 13 Jahre
- Jugendorganisation	14 - 22 Jahre
- Vollmitglieder	ab dem vollendeten 22. Altersjahr
- Veteranen	ab 25 Mitgliedjahren
- Freimitglieder	ab 40 Mitgliedjahren

Art. 5.4 Beitragsbefreiung, neu

Ehrenmitglieder, Vorstandsmitglieder und begünstigte Mitglieder sind von der Leistung des ordentlichen Sektionsbeitrages befreit.

Art. 5.4 Beitragsbefreiung, bisher

Freimitglieder, Ehrenmitglieder und Vorstandsmitglieder sind von der Leistung des ordentlichen Sektionsbeitrages befreit.

Dringend gesucht: eine weitere Person für die KiBe-Leitung !

Der zweite Posten ist weiterhin unbesetzt. Wer wagt es und meldet sich ?

Wir freuen uns, dass bereits eine Person für die Leitung des Kinderbergsteigens zugesagt hat. Es ist uns nun ein grosses Anliegen, möglichst bald eine **zweite Person** zu finden, die **unterstützend** und selbständig einen **Teil des Aufgabenbereiches** übernehmen könnte.

Vielleicht hättest Du Spass den administrativen Bereich zu betreuen und mit Deinen PC-Kenntnissen und etwas Organisationstalent spannende Wochenende für und zusammen mit jungen Leuten zu gestalten. Die Ausbildung zum J&S-Leiter ist keine Voraussetzung. Diverse Unterlagen und Vorlagen können vom jetzigen Leiter übernommen werden.

Die Aufgabenteilung innerhalb der KiBe-Leitung ist völlig offen und kann unter den beiden Leitern/Leiterinnen gegenseitig abgesprochen werden.

Gerne erteilen Dir der Präsident Mäni Schwitter (Tel. 461 74 52) oder der jetzige KiBe-Leiter Oliver Düsberg (Tel. 931 23 08) detailliertere Auskunft.

**Einladung der IG-Kletterer Basler Jura
zur
GENERALVERSAMMLUNG**

aller Kletterinnen und Kletterer im Basler Jura

Mittwoch, 27. Februar, 19.30 Uhr,

Restaurant Löwenzorn, Gemsberg 2-4, Basel

- Traktanden:
- Was lief hinter den Bohrhaken und Felswänden ?
 - Jahresberichte 2001 der IG
 - Info: Geplante Sperrungen und Massnahmen zwischen Schauenburg und Hofstetter-Chöpfli.
 - Massnahmen von IG und SAC
 - Gesamterneuerungswahlen des IG-Vorstandes
 - Kassenbericht
 - Das Wort habt ihr Kletternde: Diskussion

Die IG freut sich auf das zahlreiche Erscheinen aller am Bergsport im Jura interessierten Kreise, speziell der Kletterer und Kletterinnen, SAC-TourenleiterInnen oder anderer Vereinsverantwortlichen.

Jahresbericht 2001 des Präsidenten

Bald ist das Jahr zu Ende und ich kann schon wieder auf ein Vereinsjahr zurückblicken, das sozusagen „normal“ abgelaufen ist. Im Tourenwesen fand ein reichhaltiges Angebot guten Anklang. Die Beteiligung bei den Werktagstouren bei den Seniorinnen und Senioren und beim Klettern unter der Woche ist unvermindert gross. Erfreulich auch der grosse Andrang beim Kinderbergsteigen. In der JO wird viel unternommen, um die Jugendlichen für den Bergsport zu begeistern. Einzig die Paradedisziplinen „Hochtouren“ und „Skitouren“ waren nicht so begehrt. Ob wohl das Wetter hier einen Einfluss gehabt hat?

Ich danke allen unseren Tourenleiterinnen und -leitern für die grosse Arbeit. Sie haben die vielen Touren sorgfältig geplant, gewissenhaft und glücklicherweise auch unfallfrei durchgeführt. Sicher haben wieder viele Teilnehmer neue, noch unbekannte Ziele entdecken können. Ebenso danke ich unserer Redaktorin Sylvia Bader für die sorgfältige Gestaltung unserer Clubnachrichten.

Die Diskussion um den Naturschutz der Klettergebiete im Jura ist unvermindert weitergegangen. Von Seiten unserer Sektion hat sich unser JO-Chef und gleichzeitig Präsident der IG Klettern Partrik Müller mit unermüdlichem Einsatz für den freien Zugang zu den Klettergebieten eingesetzt. Ein separater Jahresbericht wird in den CN 2/02 erscheinen.

Dem Jahresbericht des Hüttenchefs Tierbergli müssen wir leider entnehmen, dass das schlechte Wetter seine unangenehmen Spuren hinterlassen hat. Es bleibt zu hoffen, dass ein wettermässig gutes Jahr darüber Aufschluss geben kann, dass der Grund für den Besucherrückgang auf der Tierberglhütte wirklich dem Wetter zuzuschreiben ist.

Erfreulich ist einmal mehr die Besucherzahl in der Waldweide. Das finanzielle Resultat gibt wieder einen schönen "Zustupf" für unsere Sektionskasse. Ohne ihn wäre das grosszügige Budget für Tourensubventionen und Ausbildung nicht möglich.

Im vergangenen Vereinsjahr konnten wir erfreulich viele Neuaufnahmen in unseren Reihen begrüssen. Dazu beigetragen hat wahrscheinlich auch unser Internet-Auftritt, ist doch die Zahl der Anmeldungen über dieses neue Medium steigend. Wir werden daher im nächsten Jahr die Homepage überarbeiten, damit sie noch attraktiver wird.

Mitgliederstatistik 2001

	Bestand per 1.1.2001	Eintritte	Austritte	Übertritte in andere Sektionen	Todesfälle	Kategorienwechsel	Bestand per 31.12.2001	Veränderung
Vollmitglied	1'352	117	-37	-6	-6	10	1'430	78
JO	52	10	-1	-3	0	3	61	9
KiBe	24	15	0	0	0	-13	26	2
Total	1'428	142	-38	-9	-6	0	1'517	89

Todesfälle 2001

Leider mussten wir auch dieses Jahr wieder von Clubkameradinnen und Clubkameraden Abschied nehmen:

Hans Arnet	Mühlackerstr. 19	4402 Frenkendorf
Eduard Bopp	Schönenbuchstr. 66	4123 Allschwil
Walter Freivogel	Auf der Schanz 18	4132 MuttENZ
Josette Gross	Schulstr. 22	4127 Birsfelden
Fred Gysin	Dorfplatz 12	4418 Reigoldswil
Hans-Rudolf Schweizer	Langhagstr. 24	4410 Liestal

Wir werden die Verstorbenen in angenehmer Erinnerung behalten und entbieten den Angehörigen unser herzliches Beileid.

Das Jahr des Ehrenamtes neigt sich dem Ende entgegen. Die Unterstützung, die ich als Präsident erfahren durfte, beruht fast ausschliesslich auf freiwilliger, unbezahlter Tätigkeit zum Wohle der Sektion. Der grosse und erfolgreiche Einsatz kann aus den folgenden Jahresberichten entnommen werden. Ich möchte allen ganz herzlich danken, die in irgendeiner Weise zum Erfolg des abgelaufenen Jahres beigetragen haben. Dies gilt auch für alle unsere aktiven Mitglieder, die sich in irgendeiner Weise für die Sektion engagiert oder durch die Teilnahme an Touren und gesellschaftlichen Anlässen zum Vereinsleben beigetragen haben.

Das nächste Jahr bringt mit der Organisation der Auffahrtszusammenkunft der Nordwestschweizer Sektion für die Sektion wieder einmal eine besondere Herausforderung. Ich hoffe der arbeitsintensive Anlass kann auf die tatkräftige Unterstützung vieler Sektionsmitglieder zählen.

Ich wünsche Euch allen ein gutes Jahr 2002, gute Gesundheit und viele schöne Stunden in den Bergen im Kreise unserer Sektion.

Hermann Schwitter
Präsident

Jahresbericht 2001 des Tourenobmannes

Das vergangene Jahr wird uns noch lange in Erinnerung bleiben. Nicht nur die grossen Tragödien: New York, Swissair, Gotthard etc. hinterliessen ihre Spuren. Auch die „kleineren“ Ereignisse regten zum Denken an. Die Nachricht von der schweren Krankheit, die Max Zehntner heimgesucht hat, schockierte mich. Es blieb aber nicht viel Zeit zum Grübeln, seine Arbeit im Vorstand musste erledigt werden. Darum schreibe ich in Vertretung diesen Jahresbericht und freue mich auf den Zeitpunkt, wenn Max wieder stark genug ist, um seine Tätigkeit aufzunehmen, und wünsche ihm von Herzen gute Besserung.

Vom Wetter her gesehen dürfen wir mit dem Jahr 2001 zufrieden sein. Nach einem verregneten Frühling besserte sich das Wetter pünktlich auf die Tourensaison hin und hielt so ziemlich den ganzen Sommer an. Der verregnete September wurde durch einen wunderschönen Oktober wettgemacht. Diese gute Wetterkonstellation wirkte sich natürlich auf die folgende Statistik der Touren und Anlässe aus:

Stand 08.12.2001		SAC		Total		Sub. 2001
		2000	2001	2000	2001	
8	Versammlungen / Gesellige Anlässe	397	412	399	419	
5	Hochtouren	88	43	92	44	1'970.00
7	Klettertouren / Steileistouren	48	55	49	56	
9	Skitouren / Schneeschuhtouren	120	83	126	103	1'300.00
13	Tourenwochen / Expeditionen	202	171	206	172	11'220.00
10	Ausbildungskurse	70	103	73	109	1'905.00
5	Wanderungen	105	49	129	51	720.00
51	Mittwochswanderungen	379	1250	381	1250	
22	Donnerstagsklettern	238	312	246	312	
2	Naturschutz / Exkursionen	49	26	51	26	
2	Spez. Touren (Bike, Höhlentour etc.)	13	13	14	14	
134		1'835	2'517	1'892	2'556	17'115.00

- Nach wie vor verzeichnen die geselligen Anlässe einen regen Besucheraufmarsch. Leider sieht man selten neue Gesichter an diesen Anlässen.
- Bei den Hochtouren ist ein Rückgang der Anlässe und der TeilnehmerInnen zu verzeichnen; dies ist jedoch auf mieses Wetter wie auch auf mangelndes Interesse zurückzuführen.
- Dass Klettern und Steileisklettern voll im Trend liegen, zeigen die Zahlen aus der obigen Tabelle.
- Bei den Skitouren und Tourenwochen ist ein allgemeiner Teilnehmerrückgang festzustellen. Ich hoffe, dass dies nur vorübergehend und rein zufällig ist.
- Ausbildungskurse waren hingegen sehr gefragt und konnten sowohl beim Angebot wie auch bei den Teilnehmerzahlen einen Zuwachs verzeichnen.
- Gemäss der obigen Tabelle nutzten die Senioren das Clubangebot am meisten, dies wohl aus verständlichen Gründen. Details zu diesen Anlässen sind im Jahresbericht von Casimir Wyser zu entnehmen.
- Vom Mittwochsklettern liegen keine Zahlen vor. Beim Donnerstagsklettern konnte ein Zuwachs von 74 TeilnehmerInnen an 22 Donnerstagen verzeichnet werden. Dies spricht für die kompetente Leitung dieser Anlässe.

- Dass unseren Mitgliedern der Naturschutz ein Anliegen ist, zeigt die rege Beteiligung am Naturschutztag in Reigoldswil sowie an der botanischen Exkursion im Tessin.
- Die Spezialtouren wurden im gleichen Umfang wie im vergangenen Jahr besucht.
- Gesamthaft durften wir eine Zunahme der Anlässe sowie der TeilnehmerInnen verzeichnen!

Durchgeführte Tourenwochen	TeilnehmerInnen	Sub. 2001
Sportwoche Pontresia	42	
Skitourenwoche St. Antönien	11	1'520.00
Skitourenwoche Andermatt	16	2'220.00
Skitourenwoche Bivio	15	1'480.00
Skitourenwoche Grand Combin – Mt. Blanc	8	950.00
Skitourenwoche Norwegen	8	600.00
Skitourenwoche Silvretta	8	1'520.00
Wanderwoche Sud – Dauphiné	14	
Ausbildungswoche	3	
Tourenwoche Ruchen – Tödi	3	1'330.00
Wanderwoche Adelboden	24	
Touren-/Wanderwoche Toggenburg	11	
Kletterwoche	9	1'400.00
	172	11'020.00

Im vergangenen Jahr haben Albert Jörin, Franz Brückner und Martin Meyer den Wunsch geäußert, als Touren- und Wanderleiter zurückzutreten. Für ihren Einsatz danke ich ihnen ganz herzlich und wünsche ihnen noch viele schöne Stunden in den Bergen und der Natur.

Ausser dem Beinbruch von Annemarie Leu auf einer Skitour sind wir von grösseren Unfällen im Berichtsjahr verschont geblieben. Dies ist sicher auch auf unsere kompetenten TourenleiterInnen zurückzuführen.

Einen grossen Dank möchte ich an dieser Stelle allen Touren- und WanderleiterInnen aussprechen! Nur dank ihrem Engagement und der Bereitschaft, ihre Zeit dem SAC zur Verfügung zu stellen, ist es möglich, ein so anspruchsvolles und abwechslungsreiches Programm aufzustellen und durchzuführen. Dass wir in unserer Sektion sehr flexible und weitsichtige TourenleiterInnen haben, zeigt sich zum Beispiel daran, dass eine Skitourenwoche kurzfristig vom Mt. Blanc - ins Silvretta Gebiet verlegt wurde. So wurde dem Wetter ein Schnippen geschlagen und die Skitouren konnten erfolgreich durchgeführt werden.

Zum Schluss ein Dankeschön an Casimir und die übrigen Vorstandskollegen und -kolleginnen für ihre Unterstützung bei der Stellvertretung von Max.

Allen Clubkameradinnen und -kameraden wünsche ich ein unfallfreies Jahr und viel Zeit, um ihrem Hobby in den Bergen nachzugehen.

Alex Kilchherr
Wintertourenleiter

Jahresbericht 2001 des Seniorenobmannes

Wie wäre das Leben trist, hätte man nicht immer wieder kleine Freuden am Wegrand, eine kleine Aufmerksamkeit oder ein freundliches Wort und schon scheint die Sonne wieder heller und wärmt mit ihrem Strahl sogar diejenigen, die sich durch die trüben Wintertage ihre Zeit "vergällen" lassen.

Solche Freuden erleben wir immer und immer wieder auf den beliebten Mittwochswanderungen. Sei es eine Überraschung wegen eines Geburtstages oder etwas selbst Gebackenes, und das nicht nur aus zarter Frauenhand. Ich staune nur, was auch Männer "zwäg bringen". Spezielle Lorbeeren einmal für Max mit seinen köstlichen Zwetschkuchen, für die er extra einen Transportbehälter konstruiert hat.

Als Seniorenobmann will ich nicht nur die Interessen der Mittwochswanderer wahrnehmen. Dies ist eine sehr aktive Gruppe innerhalb des SAC Baselland. So haben wir uns im vergangenen Jahr an 51 Mittwochen getroffen, um miteinander zu teilen, was es eben zu teilen gab: Sonnenschein, aber auch Wind und Regen und zweimal sogar wunderschöne Wanderungen im Raureif.

Die Neuerung, am gleichen Mittwoch zwei Wanderungen anzubieten, eine etwas leichtere und eine strengere, hat guten Anklang gefunden. So sind wir an 14 Mittwochen auf getrennten Wegen marschiert.

Total haben 1250 Personen teilgenommen und viel Freude erleben dürfen. Das ergibt im Schnitt mehr als 24 TeilnehmerInnen pro Mittwoch. Ihnen allen, Wanderleiterinnen und Wanderleitern, danke ich herzlich für ihr uneigennütziges Wirken. Dadurch konnten wir so viele schöne Wanderungen erleben.

Grossen Zuspruch haben aber auch immer wieder die mehrtägigen Seniorenanlässe. Es sind dies:

Engadiner Sportwoche in Pontresina
Senioren – Skitourenwoche in Andermatt
Vogesenwanderungen in Val d'Argent
Wanderferien in Corps, Süd – Dauphine
Leichte Bergtouren, Fornohtütte
Wanderwoche in Adelboden
Wanderwoche im Toggenburg

Leitung durch:

Helene und Hanspeter Maritz
Helene und Hanspeter Maritz
Inge Vonderschmitt
Inge Vonderschmitt
Franz Schäfer
Hugo Hübscher
Urs Gruber

Aber auch die älteren Semester der Senioren liessen sich nicht lumpen. So traf man sich zweimal zu einem gemütlichen Bummelhock auf der Waldweide, wobei die eine oder andere Begebenheit wieder aufgefrischt und Kameradschaft gepflegt wurde.

Alles in allem, wir, die Älteren des SAC BL haben im vergangenen Jahr viel Freude miteinander erleben dürfen und ich danke meinen vielen, stillen Helfern ganz herzlich für ihre Mitarbeit.

Casimir Wyser
Seniorenobmann

Jahresbericht 2001 der JO-Baselland

Blitzschnell ist wiederum ein JO-Jahr zu Ende gegangen, und es ist Zeit für den JO-Chef Rückblick zu halten.

Ich ziehe eine etwas durchmischte Bilanz über das Programm 2001, denn es ist fast unmöglich Trends oder Favoritentouren herauszukristallisieren. Der Winter mit den durchgeführten Skitouren auf den Stotzigen First, Brisen, Lidernen und der Skitourenwoche im Simplon konnte bei durchwegs guten Bedingungen über die Runden gebracht werden.

Die Kurse im ersten Halbjahr wie Winterkletterkurs, Lawinen-, Kletter- und Eiskurse wurden gut besucht und konnten erfolgreich durchgeführt werden. Nicht gerade von Superwetter begünstigt waren die Sommertouren. Auch die Teilnehmerzahlen konnten hier nicht überzeugen. Eine löbliche Ausnahme bildete die sehr schöne Tour auf das Grosshorn im Herbst. Die Sommertouren- und Ausbildungswoche hatte etwas Wetterpech, und wo sich die JO-Ier/innen während der Kletterwoche, der Bündelitagstour auf's Vrenelisgärtli und der Schlusstour versteckt hielten, ist den JO-Leitern immer noch ein Rätsel!

Höhepunkte im Programm 01 waren sicher wiederum der Kletterwettkampf bei Geri Schreiber und der Besuch der Kletter- und Boulderweltmeisterschaft in Winterthur. Das Dienstagsklettern ist weiterhin beliebt und bildet so eine Ressource zum Knüpfen engerer Bande in der JO. Bereits ergriffen einzelne auch die Möglichkeit, im Winter zusammen mit JO-Leitern ausserhalb des Programms regelmässig zu trainieren.

In der JO-Kommission amtierte spontan Felix Schneider als Tourenobmann für den ins Ausland ausgewanderte Stefan Brückner. Seinen ehemaligen Posten als Kurschef übernimmt provisorisch der JO-Chef, der mit Tom Meier als J+S Coach demnächst eine Entlastung haben dürfte.

Ein grosses Dankeschön abschliessend an alle engagierten Leiterinnen und Leiter, die während des ganzen Jahres für den unfallfreien Programmablauf Verantwortung übernommen und persönliche Bedürfnisse oder Interessen zurückgestellt haben!

Mit den besten Grüßen und Wünschen fürs neue Jahr

Patrik Müller
JO-Chef

Jahresbericht 2001 des KiBe

Zum letzten Mal darf ich als Leiter des KiBe auf ein wiederum sehr erfolgreiches Jahr zurückblicken. Dies ist mein letzter Jahresbericht, wie man vor einiger Zeit in den Clubnachrichten lesen konnte. Wie gewohnt, war das Interesse am Kinderbergsteigen sehr gross, was man den Teilnehmerzahlen entnehmen kann.

Das KiBe-Jahr begann mit einer Schneeschuhtour anfangs Februar, die auch als Familientour ausgeschrieben wurde. Es nahmen 12 Kinder und 7 Erwachsene daran Teil. Tatkräftig unterstützt wurde ich von Christina Zimmer & Co. Sie wird in Zukunft das Familienbergsteigen in unserer Sektion organisieren, was mich sehr freut.

Unsere Kletteranlässe im Frühjahr waren sehr gut belegt bis überbelegt, inklusive dem schon zur Tradition gewordenen Kletterwettkampf in Wegenstetten. Der Kletteranlass im Juni musste dem schlechtem Wetter weichen. Eine neue Erfahrung machten die Sommerlagerleiter mit einer Rekordzahl von 19 Teilnehmern, was sich für die Zukunft als eher zuviel erwiesen hat. Im August belegten wir wieder einmal die Egerkinger-Platte, so dass fast keine Haken mehr frei waren. Anfangs September ging es nochmals in die Alpen, zur Sustlihütte, wo nebst einer selbst gebauten Seilbahn doch noch der Grassen bestiegen wurde. Am Schluss des Jahres versuchten wir erfolglos eine Kletterhalle für 14 Kinder in der Region zu reservieren, was schliesslich zu einem Tagesausflug nach Niederwangen führte.

Am Schluss möchte ich allen Leitern und Hilfsleitern, die zum guten Gelingen des KiBe-Programmes beigetragen, haben herzlich danken. Nun bleibt mir nur noch meinem Nachfolger alles Gute zu wünschen, und dass das KiBe mit gleichem Erfolg oder noch besser weitergeführt wird.

Aktivitäten Kinderbergsteigen:

Anlässe:	Anzahl:		Teilnehmerzahl:	
	2000	2001	2000	2001
Klettern	6	5	59	73
Hochtouren	1	2	6	21
Lager	1	1	13	19
Sonstige	2	0	19	0
Total:	10	8	97	113

Oliver Düsberg
Leiter Kinderbergsteigen

Jahresbericht 2001 des Hüttenchefs Waldweide

Das Jahr 2001 kann als Jahr der Investitionen und Renovationen bezeichnet werden. Auch der bis November (Stichtag 25.11.) erzielte Umsatz von etwas über 37'000 Franken (2000 = 34'220 Franken) ist rekordverdächtig. Unser Golden-Girl ist somit wieder etwas gewachsen.

Ein guter Umsatz bedeutet auch Arbeit. Vor allem die schönen Wochenende der Monate Oktober/November forderten die Hüttenwartteams enorm. Der teilweise starke Ansturm am Sonntag wurde von den Teams souverän gemeistert. Ich möchte sämtlichen Hüttenwartteams meinen herzlichen Dank für die geleisteten Einsätze aussprechen.

Bei den Investitionen waren der neue Ofen sowie ein leistungsfähiger Getränkeschrank die grössten Brocken. Während der effizientere Ofen erheblich weniger Holz verbraucht, erleichtert der Kühlschrank die Getränkeausgabe.

Im Mittelpunkt der Renovationsarbeiten standen die Auffrischung der Aussentische und Bänke, der Mauersitzbank sowie Teile der Umzäunung bzw. des Einfahrttors. Federführend bei diesen Arbeiten war Seniorenobmann Casimir Wyser, der immer von mehreren Senioren und Seniorinnen unterstützt wurde. Ebenfalls mit den Senioren wurden zwei Holzereinsätze durchgeführt. Dank diesen ehrenamtlichen Einsätzen konnte einiges an Kosten eingespart werden. Auch unseren Senioren und Seniorinnen an dieser Stelle ein herzliches Dankeschön.

Bei den Reservationen war eine Zunahme der Geburtstags- und Familienanlässe festzustellen. Ebenfalls erfolgten wiederholt kurzfristige Reservationen für eine Wochenendübernachtung aufgrund des Wetterberichtes analog der SAC Hütten in den Alpen. Bis zum 25.11. übernachteten 178 Personen in unserer Hütte.

Zum Schluss noch eine weitere positive Mitteilung. Die Bewartung konnte dank der wiederum grossen Einsatzbereitschaft der Hüttenwartteams bis auf wenige Wochenende sichergestellt werden. Erfahrungsgemäss können auch die vakanten Wochenende besetzt werden.

Ich hoffe, dass auch im kommenden Jahr wieder viele Clubkameradinnen und -kameraden einige gemütliche Stunden in oder vor unserer Hütte verbringen werden.

Hans Frischknecht

Jahresbericht 2001 der Tierberglhütte

Das zu Ende gehende Jahr begann mit sehr viel Schnee und liess eine herrliche Skitourensaison voraus ahnen. Leider waren die Wetterprognosen an Ostern, Auffahrt und Pfingsten jeweils durchzogen, so dass Trudi viele Absagen entgegennehmen musste.

Anfangs Juli war der Sommerweg noch voll Schnee, aber auch der Winterweg war noch gefahrlos begehbar. Somit begegneten sich in der Hütte während ein paar Wochenenden ausnahmsweise Bergsteiger und Skitouristen.

Plötzlich aber war der ganze Schnee weg und ein herrlicher August begann. Trudi und ihre Helfer hatten alle Hände voll zu tun.

Anfangs September ging die Saison mit hereinbrechendem Winter abrupt und viel zu früh zu Ende.

Der sehr kurze Sommer und die nicht so gute Skitourensaison haben dazu geführt, dass die Übernachtungszahlen gegenüber dem letzten Jahr etwas gesunken sind.

Hüttenbelegung	Kat.	2001	2000	1999	1998	1997	1996	1995	1994	1993
SAC-Mitglieder, Militär Gegenrechtsmitglieder	A	1670	1887	1559	1795	1813	2085	2055	2624	1172
JO-Mitglieder des SAC Gruppen unter 10 Jahren	B	174	117	360	179	178	223	252	130	58
Jugendliche Nichtmitglieder von 10 - 20 Jahren	C	38	55	46	73	75	62	74	34	-
Kinder bis 10 Jahre in Begleitung der Eltern	D	25	30	27	14	15	25	22	51	-
Nichtmitglieder ab 20 Jahren	E	517	586	527	637	567	680	660	796	344
Total Übernachtungen		2424	2675	2519	2698	2648	3075	3063	3635	1574
Durchschnittl. Belegung der 67 Schlafplätze		36.18	39.93	37.60	40.27	39.52	45.90	45.72	54.25	23.49

Der Übernachtungsrückgang ist sozusagen ein Trend und in allen Berneroberrländer-Hütten feststellbar. Er darf nicht nur dem unbeständigen Wetter zugeschrieben werden. Viel mehr werden heutzutage Tagestouren bevorzugt und Berggänger logieren offenbar lieber mit mehr Komfort im Tal.

An dieser Stelle möchte ich allen Sektionsmitgliedern, die unsere wunderschöne Tierberglhütte besuchten herzlich danken. Ein ganz besonderer Dank geht an jene, die bei Reinigungs- und Unterhaltsarbeiten immer wieder Hand anlegen. Im letzten Herbst wurde einiges unternommen, damit der Katalyseofen den ganzen Winter durchhält. Leider waren all die Bemühungen umsonst, es blieb bei den Ausfällen, wie in den letzten Jahren. Wir mussten uns nach Beizug eines Gasexperten belehren lassen, dass bei solch tiefen Aussen-temperaturen das Funktionieren eines Gasofens unmöglich wird. Für das nächste Jahr haben wir also bereits wieder eine anspruchsvolle Aufgabe. Die Beheizung des Untergeschosses während den Wintermonaten muss endlich definitiv sichergestellt werden.

Um vielleicht in den nächsten Jahren unsere Hütte resp. unseren Hüttenweg mit einem Klettersteig attraktiver zu machen, haben wir diesen Sommer eine Machbarkeitsstudie durchgeführt. Max Zehntner und Bergführer Walter von Bergen haben die nähere Umgebung vom Tierberg begutachtet und auch brauchbare Resultate erhalten. Weitere Abklärungen über Ausführung und Finanzierung sind im Gange.

Im Oktober trafen sich die Berneroberrländer Hüttenchefs auf der Waldweide zur traditionellen, jährlichen Tagung. In gemütlicher Hüttenatmosphäre fand der informative Gedankenaustausch statt.

Zum Schluss möchte ich Trudi Imdorf und ihrem Helferstab wiederum bestens danken für den unermüdlichen Einsatz, sei es bei vollbesetzter Hütte oder beim einsamen Ausharren im leeren Haus bei Sturm und Regen!

Für das kommende Jahr wünsche ich allen Gesundheit, Glück und Erfolg in allen Belangen.

Andres Isenegger
Hüttenchef

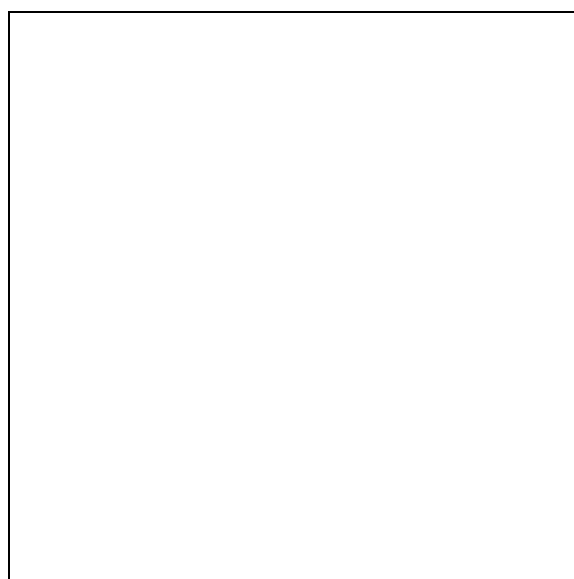
Jubilare mit 25 Jahren Mitgliedschaft, Eintritt in den SAC 1977

Baumann-Bruggmann Bertha	4416 Bubendorf
Blaser Albert	4450 Sissach
Brunner Gerhard	4106 Therwil
Flückiger Mario	4441 Thürnen
Giese Lorenz	6043 Adligenswil
Gunzenhauser Jürg	4450 Sissach
Hägler Thomas	4434 Hölstein
Huguenin Philipp	4410 Liestal
Langenauer Hans	4410 Liestal
Löliger René	4410 Liestal
Meyer Martin	4133 Pratteln
Rickenbacher Hans-Jörg	4448 Läfelfingen
Schneider Peter	4416 Bubendorf
Thommen Kurt	4433 Ramlinsburg
Urban Roland	4313 Möhlin
Zahn Dorothe	4410 Liestal
Zihlmann Siegfried	4450 Sissach
Zingg Philipp	3703 Aeschi b. Spiez

HAPPY BIRTHDAY TO YOU

Zum bevorstehenden Geburtstag gratulieren wir unseren Kameradinnen und Kameraden ganz herzlich und wünschen ihnen Glück, gute Gesundheit und Zufriedenheit im neuen Lebensjahr.

92 Jahre:	Albert Löliger	Fluhmattstrasse 24	6000 Luzern	25. Januar
90 Jahre:	Kurt Schmutz	Rehagweg 2	4436 Oberdorf	9. März
80 Jahre:	Eugen Wälti	Thiersteinerstrasse 18	4132 Muttenz	2. Februar
	Werner Rohner	Hagenbachweg 7	4133 Pratteln	6. Februar
	Franz Burch	Gartenstrasse 11	4402 Frenkendorf	22. Februar
	Willy Freivogel	Brühlmattweg 4	4460 Gelterkinden	11. März
	Ernst Schaub	Hofmattstrasse 72	4466 Ormalingen	13. März
75 Jahre:	Hans Kipfer	Bubendörferstrasse 1	4411 Seltisberg	6. März
70 Jahre:	Herbert Sutter	Hübel 70	4495 Zeglingen	14. Februar
	Rolf Hunziker	Hauptstrasse 31	4455 Zunzgen	28. Februar
	Werner Handschin	Ebnetweg 28	4460 Gelterkinden	5. März



L	=	Leicht	wa	=	wenig anstrengend
WS	=	Wenig Schwierig	za	=	ziemlich anstrengend
ZS	=	Ziemlich Schwierig	sa	=	sehr anstrengend
S	=	Schwierig	ÖV	=	Hin- und Rückreise
AS	=	Selbständiges Anseilen			mit öffentlichen
		und Seilhandhabung			Verkehrsmitteln
		erforderlich			



Hinweis:

Die Touren und Anlässe sind grundsätzlich für alle Mitglieder offen, weshalb auf den Zusatz "auch für SEN" verzichtet wird.



Auf Wunsch der "Mittwochswanderer" werden die Mittwochsanlässe separat unter "SENIORENECKE" anschliessend an "Touren und Anlässe" publiziert.

Februar

Steileisklettern, Rübloch im Emmental ZS-za wa

**2.
Sa.**

LK 1188 Eggwil. Anfahrt mit PW nach Schangnau. Ab Parkplatz in ca. 0.75 Std. zu den Eisfällen. Die Schwierigkeit der Kletterei wählen wir je nach Verhältnissen und Teilnehmer. Voraussetzung für die Teilnahme: Grundkenntnisse der Materie Steileisklettern. Bei schlechten Verhältnissen im Emmental ist eine örtliche Verschiebung der Tour bedingt möglich. Kosten ca. Fr. 30.--.
Anmeldung bis 29. Januar. Keine Tourenbesprechung. Die angemeldeten Teilnehmer werden direkt orientiert.
Tourenleiter: Roland Hammann Sternengasse 2, 4125 Riehen
☎ 641 35 08

Februar

Val d'Herens – Pointe de Vouasson WS/za

**2./3.
Sa./So.**

LK. Nr. 1326 und 1327, Blätter Rosablanche und Evolène, 1:25'000; Nr. 283, Blatt Arolla, 1:50'000.
Hinreise Samstagmorgen mit PW von Liestal nach Arolla durch Bern, Fribourg, Vevey, Sion, Evolène (ungefähr 3.5 Std.)
Samstag: Halt am Ort „Les Lattes“ (Blatt Evolène, 604.075/102.775, 1800 m.) - Aufstieg auf Gipfel „Palanche de la Crêta“ 2927m. - Aufstieg ungefähr 3.5 Std., Abstieg 1.5 Std. - Total ungefähr 6 Std.; Reise zum Übernachtungsort.
Sonntag: Halt am Ort „La Gouille“ (Blatt Evolène, 604.000/100.250, 1834 m.) - Aufstieg auf Gipfel „Pointe de Vouasson“ 3490m durch Le Lac Bleu, Aiguilles Rouges Hütte - Aufstieg ungefähr 5 Std., Abstieg (gleicher Weg) ungefähr 2 Std. - Total ca. 8 Std. Rückreise nach Liestal mit PW (Ankunft ungefähr 20:00 Uhr). Spezielle Ausrüstung: Klettergurt, sonst normales Material für eine Winterskitour; Lunch für 2 Tage aus dem Rucksack.
Kosten: ungefähr Fr. 160.-- (inkl. Hin- und Rückreise + Übernachtung und Verpflegung Halbpension).

Anmeldung: Schriftlich bis 7. Januar. Keine Tourenbesprechung. Die angemeldeten Teilnehmer werden direkt informiert.


Tourenleiterin: Barbara Jeanneret, Hammerstrasse 6, 4414 Füllinsdorf


☎ P 901 30 53 G 031 323 63 21 Mo., Di., Do.
charbon.jeanneret@bluewin.ch

Februar **Sneeschuhtour Daubenhorn** **ZS/za**
3. LK 263 Wildstrubel
So. Fahrt nach Kandersteg "Sunnbühl". Via "Schwarenbach", Daubensee, Lämmernboden auf das Daubenhorn 2942m. Grandioser Rundblick auf die Walliser- und Berneralpen. Abstieg gleiche Route, ev. mit Snow-Blade oder Big-Foot. Total ca. 1200 Höhenmeter aufsteigend. Lange Tour von mind. 8 Std. Kosten ca. Fr. 100.-- Fahrt, Postauto + Bergbahn. Schriftliche Anmeldung bis 29. Januar. Keine Tourenbesprechung: Die Teilnehmer werden direkt orientiert.
Tourenleiter: Peter Isch Oristalstr. 58, 4410 Liestal
☎ 061 921 38 57

Februar **Skitour Spitzen 2296m** **WS/za**
6. LK246S / 1192 Klausenpass / Schächental
Mi. Leichte Skitour für Anfänger und Fortgeschrittene
Fahrt mit PW ins Schächental und mit der Seilbahn auf die Sittlisalp. Aufstieg auf den Spitzen ca. 3.5 Std. Steilheit bis 40°. Die Tour findet ohne Bergführer und nur bei guten Schnee- und Wetterverhältnissen statt. Kosten: ca. Fr. 50.--.
Schriftliche Anmeldung bis 30. Januar. Keine Tourenbesprechung. Die angemeldeten Teilnehmer werden direkt informiert.
Tourenleiter: Alex Kilchherr Chilchacher 7, 4424 Arboldswil
☎ P 061 933 01 05 mail: a.kilchherr@tiscalinet.ch
G 061 903 22 00 mail: kilchherrbau@bluewin.ch

Februar **Lawinen- und Tourenvorbereitungskurs Schächental**
9./10. In diesem Kurs lernen wir das Lawinenbulletin zu interpretieren und in unsere Tourenplanung zu integrieren.
Sa./So. Abfahrt Freitag am späteren Nachmittag nach Unterschächen. Kurze Theorie im Hotel Alpina und Tour für den Samstag vorbereiten.
Samstag: vorbereitete Skitour mit Ausbildung in Spuranlage und Lawinen. Abfahrt ins Ruchenhüttli und Vorbereiten der Tour vom Sonntag.
Sonntag: vorbereitete Skitour mit Ausbildung. Bergführer Heinz Arnold.
Kosten: ca. Fr. 270.--.
Schriftliche Anmeldung bis 11. Januar. Achtung die Teilnehmerzahl ist beschränkt, die Anmeldungen werden nach ihrem Eingang berücksichtigt. Keine Tourenbesprechung, die Teilnehmer werden direkt informiert.
Tourenleiter: Alex Kilchherr Chilchacher 7, 4424 Arboldswil
☎ P 061 933 01 05 mail: a.kilchherr@tiscalinet.ch
G 061 903 22 00 mail: kilchherrbau@bluewin.ch

Februar 9.-16. Sa.-Sa. **Skitourenwoche Val Medel** **WS/za**
 "Willkommen im Herzen der Alpen, wo der Winter schön ist". Mit diesen Worten des örtlichen Tourismus möchte auch ich zur Skitourenwoche im Val Medel einladen. Das Tal und das angrenzende Gebiet ist wirklich fast ein Geheimtip für "hübsche" Touren. Trotz intensiver Suche fand ich keine geeignete Unterkunft, um die Skitourenwoche im bisherigen "Stil" durchzuführen (Selbstversorgung). Deshalb lassen wir uns im Hotel Cuntera in Mutschnengia verwöhnen. Mögliche Touren: Piz Pazzola 2580m, Vanatsch 2464m, Piz Maler 2790m, Piz Muraun 2549m, Piz Ault 2479m. Bergführer: Franz Kühni. Kosten: ca. Fr. 650.--.
 Schriftliche Anmeldung bis 27. Dezember 2001 Keine Tourenbesprechung. Die angemeldeten Teilnehmer werden direkt informiert
 Tourenleiterin: Evelyne Kühni Schlatti, 3624 Schwendibach
 033 442 17 69

Februar 16./17. Sa./So. **Skitour / Snowboardtour Stotzig Firsten** **L/za**
 LK 1231 Urseren
 1. Tag: Autofahrt nach Realp, Aufstieg zum Stotzig Firsten 2752m, Abfahrt zum Hotel Tiefenbach, wo wir übernachten.
 2. Tag: Aufstieg zum Chli Bielenhorn 2940m, Abfahrt nach Realp. Rückreise. Bergführer: Walter Fetscher. Kosten: ca. Fr. 200.-- inkl. Reise.
 Schriftliche Anmeldung bis 1. Februar. Keine Tourenbesprechung: Die angemeldeten Teilnehmer werden direkt informiert
 Tourenleiter: Bernhard Strub Hauptstrasse 45, 4448 Läuelfingen
 079 285 11 31

Februar 20. Mi. **Skitour Albristhorn 2762m** **WS/za**
 LK263S Wildstrubel
 Skitour für Anfänger und Fortgeschrittene
 Fahrt mit PW nach Matten. Aufstieg auf das Albristhorn ca. 4.5 Std. Steilheit bis 40°. Die Tour findet ohne Bergführer und nur bei guten Schnee und Wetterverhältnissen statt. Kosten: ca. Fr. 60.--.
 Schriftliche Anmeldung bis 30. Januar. Keine Tourenbesprechung. Die angemeldeten Teilnehmer werden direkt informiert.
 Tourenleiter: Alex Kilchherr Chilchacher 7, 4424 Arboldswil
 P 061 933 01 05 mail: a.kilchherr@tiscalinet.ch
 G 061 903 22 00 mail: kilchherrbau@bluewin.ch

März 6. Mi. **Skitour Hagelstock 2181m** **L/wa**
 LK 246 S / 1172 Klausenpass /Muotatal
 Leichte Skitour für Anfänger und Fortgeschrittene
 Fahrt mit PW nach Chäppelberg und mit der Seilbahn nach Gitschen. Nach einem Kaffee in der Lidernenhütte, Aufstieg auf den Hagelstock ca. 2 Std. Bei guten Schneeverhältnissen Abfahrt ins Tal möglich. Die

Tour findet ohne Bergführer und nur bei guten Schnee- und Wetterverhältnissen statt. Kosten: ca. Fr. 60.--

Schriftliche Anmeldung bis 30. Januar. Keine Tourenbesprechung. Die angemeldeten Teilnehmer werden direkt informiert.

Tourenleiter: Alex Kilchherr Chilchacher 7, 4424 Arboldswil

☎ P 061 933 01 05 mail: a.kilchherr@tiscalinet.ch

G 061 903 22 00 mail: kilchherrbau@bluewin.ch

**März
16./17.
Sa./So.**

Skitour / Snowboardtour Val Bedretto WS/za

LK 1251 / 1252 Val Bedretto / Ambri – Piotta

1. Tag: Autofahrt nach Airolo, mit der Sesselbahn nach Sasso della Boggia, Aufstieg zum Il Madone 2710m. Abfahrt zur Hütte Garzonera 2191m.

2. Tag: Von der Hütte zum Pizzo di Sassello 2480m. Abfahrt ins Tal und Rückreise. Bergführer: Walter Fetscher. Kosten: ca. Fr. 200.-- inkl. Reise.

Schriftliche Anmeldung bis: 1. März. Keine Tourenbesprechung: Die angemeldeten Teilnehmer werden direkt informiert

Tourenleiter: Bernhard Strub Hauptstrasse 45, 4448 Läuelfingen

☎ 079 285 11 31

**März/April
29.-1.4
Fr.-Mo.**

Osterskitour All'Acqua – Val Bedretto WS/za

ÖV

LK 1:50'000 Blatt 265S Nufenenpass; Skitouren im Gebiet All'Acqua – Val Bedretto (je nach Verhältnissen);

Karfreitag: Fahrt mit ÖV nach Airolo – All'Acqua – Materialdepot im Albergo All'Acqua – Aufstieg zum Pn. Val Piana (2659 m, 3 Std) – Abfahrt durch Val Piana nach Ronco – All'Acqua; Übernachtung im Albergo All'Acqua (Zimmer mit Halbpension, 3 Nächte); Karsamstag: Besteigung Helgenhorn (2837 m, 4 Std) über Pso. di S. Giacomo; Ostern: Besteigung Chüebodenhorn (3070 m, 4.5 Std) über Gerenpass; Ostermontag: Besteigung Piz Gallina (3060 m, 5 Std) – Abfahrt über Alp Cruina nach All'Acqua – Rückfahrt mit Postauto/Zug nach Liestal. Bergführer Kary Gisler, Spiringen, Kosten ca. Fr. 440.-- (inkl. Reise mit Halbtaxabo).

Schriftliche Anmeldung bis 19. März Keine Tourenbesprechung, die Teilnehmer werden schriftlich orientiert.

Tourenleiter: Urs Müller, Res. Camarino 4, 6516 Cugnasco

☎ P: 091/859 20 85, G: 091 / 756 68 15,

E-mail: urs.mueller@im-maggia.ch

**März
20.
Mi.**

Skitour Ammertenspitz 2613m L/wa

LK 263S Wildstrubel - Skitour für Anfänger und Fortgeschrittene.

Fahrt mit PW nach Adelboden und mit der Seilbahn auf die Engstligenalp. Aufstieg auf den Ammertenspitz ca. 3 Std. Die Tour findet ohne Bergführer und nur bei guten Schnee- und Wetterverhältnissen statt..

Kosten: ca. Fr. 60.--.

Schriftliche Anmeldung bis 30. Januar. Keine Tourenbesprechung. Die angemeldeten Teilnehmer werden direkt informiert.

Tourenleiter: Alex Kilchherr Chilchacher 7, 4424 Arboldswil

☎ P 061 933 01 05 mail: a.kilchherr@tiscalinet.ch

G 061 903 22 00 mail: kilchherrbau@bluewin.ch

März

22.-24.

Fr.-So.

Skitour Ebniflüh, Grosshorn

S/sa



LK 264S Jungfrau

1. Tag: Anfahrt mit ÖV nach Grindelwald und mit der Bahn auf das Jungfraujoch. Kleine Abfahrt und Aufstieg zum Lauitor. Abfahrt zum Aletschfirn und Aufstieg zur Lötschenhütte, wo wir übernachten. Aufstieg 650m, Abfahrt 1000m
2. Tag: Aufstieg zur Ebniflüh und kleine Abfahrt zum Anenjoch. Aufstieg zu Fuss zum Mittagshorn. Wunderschöne Abfahrt zur Ahnenhütte. Aufstieg 1040m, Abfahrt 1900m
3. Tag: Aufstieg je nach Verhältnissen über den Anengletscher oder den Jägigletscher auf das Grosshorn. Abfahr auf derselben Route ins Lötschentäl. Heimfahrt mit ÖV. Aufstieg 1400m, Abfahrt 1900m. Kosten ca. Fr. 340.--.

Anmeldung bis 16. März. Keine Tourenbesprechung. Die angemeldeten Teilnehmer werden direkt orientiert.

Tourenleiter: Roland Hamann Sternengasse 2, 4125 Riehen

☎ 061 641 35 08 / 079 233 28 50

März

23./24.

Sa./So.

Skitour Wildstrubel

WS/za



LK 1267 Gemmi

Reise mit der Bahn nach Kandersteg und Gondelbahn auf Sunnbühl (Stock), 1934m. Aufstieg über Schwarenbach zur Lämmernhütte SAC 2501m, ca. 4 Std. Am Sonntag Besteigung Wildstrubel 3243m, Aufstieg ca. 2,5 Std, grossartige Aussicht! Abfahrt je nach Schnee nach Engstligenalp oder Üschinentäli nach Kandersteg.

Kosten: ca. Fr. 125.-- inkl. Bahn und Halbpension. Max. 10 Teilnehmer.

Anmeldung schriftlich oder per Fax / E-Mail bis 16. März. Keine Tourenbesprechung: Die Teilnehmer erhalten ein Programm.

Tourenleiter: Peter Siegrist, Seltisbergerstr. 29, 4410 Liestal

☎ und Fax: 921 16 19, Mail: psiegrist@datacomm.ch

VORANZEIGEN

! Achtung geändertes Datum - Achtung geändertes Datum - Achtung geändertes Datum !

April/Mai **Skitourenwoche Chamonix - Courmayeur - Gran Paradiso** **ZS/za**
27.- 4.5. LK: Nr. 292 / 3531 ET Courmayeur, Les Contamines - Mont Blanc-
Sa.-Sa. Courmayeur, Gran Paradiso
Ausgangspunkt: Les Contamines bei St. Gervais (Chamonix)
Endpunkt: Chamonix
Besteigungen: Aig. de la Bérangère 3425m, Domes de Miage 3672m,
Col du Mont Tondu - Col de Seigne, Gran Paradiso 4061m, La Tresenta
3609m, Aig. du Midi 3842m. Übernachtungen: Hotel Tré la Tete 1x, Ref.
des Conscrits 2x, Rif. Chabod 1x, Rif. V. Emmanuele 1x, Hotel in der
Region Courmayeur 2x. Routenverlauf: Les Contamines – Ref. des
Conscrits (versch. Touren) – Courmayeur – Vs nach Ponte im
Valsavarenche mit Bus – Besteigung Gran Paradiso – Rückfahrt mit Bus
– Seilbahn Aig. Du Midi – Abfahrt durch Vallé Blanche nach Chamonix
(Schöne Skihochtouren rund um den Mt. Blanc abseits viel begangener
Routen). Bergführer: Jean Gaudin, Evolène. Kosten ca. Fr. 900.--. Reise
mit PW.
Schriftliche Anmeldung bis 6. April. Keine Tourenbesprechung. Die
angemeldeten Teilnehmer werden schriftlich informiert.
Tourenleiter: Urs Müller Residenza Camarino 4, 6516 Cugnasco
 ☎ P 091 859 20 85 G 091 756 68 15

Juli **Arbeitswoche Tierbergli**
7.- 13. Wir suchen 8-10 willige Helfer für diverse Arbeiten in und um die Hütte
Sa.-Sa. sowie für die Instandstellung des Hüttenweges
Anmeldungen nimmt entgegen:
 Andres Isenegger, Wildensteinerstr.7, 4416 Bubendorf
 ☎ 061 931 14 44 Fax 061 933 91 51

Für die jeden Mittwoch durchgeführten Seniorenwanderungen, die in den CN nicht publiziert sind, erhalten Interessenten jeweils am Montag oder Dienstag über folgende Adressen Auskunft:

Hans Jenni	Reinacherstr. 264	4053 Basel	331 08 18
Franz Schäfer	Rehagstrasse 11	4410 Liestal	921 16 06
Casimir Wyser	Hauptstrasse 16	4438 Langenbruck	062 / 390 16 50

Jan./Feb. Engadiner Sportwoche

27.- 3.2. Polysportive Woche für Langläufer, Pistenfahrer, Spaziergänger etc. aller Alterskategorien. Unterkunft Sporthotel Pontresina. Kosten je nach Zimmer von Fr. 860.-- bis Fr. 920.-- inkl. Halbpension und Carfahrt. Keine Tourenbesprechung. Die angemeldeten Teilnehmer werden schriftlich benachrichtigt.

Anmeldung schriftlich bis 1. Dezember 2001

TourenleiterIn: Helene Maritz, Brachmattstrasse 16, 4144 Arlesheim

☎ Tel. 701 53 26, Fax 703 93 88,

E-Mail: maritz@datacomm.ch

Februar Bern Mittelland: Wahlendorf - Radelfingen L/wa ÖV

6. LK 233 / 243 Seeland (Berner Jura, Laufental)

Mi. Panorama-Weg Wahlendorf 762m, Frieswil 674m - Radelfingen 500m - ev. Aarberg 453m. Wanderzeit ca. 4-5 Std., Ausstiegsmöglichkeiten. Basel ab 8:03, Liestal 8:20, Sissach 8:27, Olten 8:31 Uhr. Rückkehr in Basel 17:56 oder 18:32 Uhr. Billette: Über Bern nach Wahlendorf und ab Radelfingen oder Aarberg.

Kosten mit Halbtax Fr. 36.60. Verpflegung im Restaurant

Anmeldung bis 4. Februar. Keine Tourenbesprechung. Die angemeldeten Teilnehmer werden direkt orientiert.

Tourenleiterin Anni Iberg St Johannes-Vorstadt 70, 4056 Basel

☎ 061 321 29 81

Februar Wauwiler Moos L ÖV

20. Leichte Winterwanderung von Nebikon 491 - Stämpfel - Santenberg 690
Mi. - Ängelberg - Wauwil 506 (Mittagessen im Restaurant Fr. 10.--/14.--) - übers Wauwiler Moos - Hoostris - Schötz - Nebikon mit eventuellem Museumsbesuch in der Ronmühle. HD ca. 250m.

Wanderzeit am Morgen und am Nachmittag je ca. 2,5 Std. Es ist möglich, nur den 1. oder den 2. Teil zu wandern.

Treffpunkt im Zug; Basel ab 8:03, Liestal ab 8:20 (hält auch in Sissach und Gelterkinden) Olten ab 8:50. Rückkehr ca. 19 Uhr.

Billet Nebikon retour lösen. Ab Basel Fr. 17.50.

Anmeldung bis 19. Februar mittags. Keine Tourenbesprechung.

Tourenleiterin Inge Vonderschmitt Huggenberger, Hauptstr. 2, 4144 Arlesheim

☎ und Fax 061 701 50 21

Februar **Wanderung Aesch – Eggfluh – Blauen – Flüh**
27. Fahrt mit SBB nach Dornach und Bus Nr. 65 nach Pfeffingen oder Tram
Mi. Nr. 11 nach Aesch und dort in den Bus 65 nach Pfeffingen.
 Liestal ab: 8:14, Pratteln ab: 8:21, Basel ab: 8:36, Dornach ab: 8:57 Uhr.
 Besammlung: Pfeffingen Bus-Endstation 9:00 Uhr.
 Route: Pfeffingen – Eggfluh – Blattenpass – Blauenpass – Hofstetten –
 Hofstetterköppli – Flüh. Steigung 420 m, Gefälle ebenfalls. Wanderzeit
 ca. 5 Std. Verpflegung aus dem Rucksack oder im Restaurant
 Anmeldung bis 26. Februar mittags. Keine Tourenbesprechung. Bei un-
 günstiger Witterung Auskunft über Durchführung oder Ersatztour ab
 Dienstagmittag.
 Wanderleiter: Hans Jenni, Reinacherstrasse 264, 4053 Basel.
 ☎ 331 08 18

März **Senioren-Skitourenwoche Bielerhöhe L/za**
3.- 9. LK 249 S. Leichte Skitouren ab Hotel Bielerhöhe. Mögliche Touren:
So.-Sa. Rauer Kopf 3101m, Vord. Gletscherspitz 2965m, Schneeglocke 3190m,
 Sonntagspitze 2881m, Litznersattel 2773m, Dreiländerspitz 3197m.
 Selbständiges Anseilen erforderlich. Reise mit PW. Bergführer: Walter
 Pfister, Wimmis und Werner Hofer Spiez. Kosten: ca. Fr. 830.-- pro
 Teilnehmer, mit Unterkunft im Doppelzimmer, Halbpension, exkl. Reise
 und Getränke. Keine Skitourenbesprechung. Die Teilnehmer werden
 schriftlich orientiert. Anmeldung bis 10. Januar
 Tourenleiter: Hans-Peter Maritz, Brachmattstrasse 16, 4144 Arlesheim
 ☎ Tel. 701 53 26, FAX 703 93 88,
 e-mail: maritz@datacomm.ch.

März **Rundwanderung Todtmoos – Gugel – Todtmoos L/wa**
13. LK: Schwarzwaldverein 1:50000, Blatt 8
Mi. Wanderoute: Todtmoos / Freilandkapelle – Lindau – Marksteinplatz –
 Schwarze Säge – Gugelturm – Lochhäusern – Freilandkapelle.
 Aufstieg / Abstieg je 450 m, Marschzeit 5.5 Std Verpflegungsmöglichkeit:
 Imbissstube Gugelturm. Besammlung 7:00 Uhr, Parkplatz Krumme Eich.
 Anmeldung bis 12. März. Keine Tourenbesprechung..
 Tourenleiter: Hansueli Strähl, Jurastr. 59, 4411 Seltisberg
 ☎ 061 911 99 42

März **Skitourenwoche Splügen WS/za**
16.-23. LK S. Bernardino 267 S und Anschlussblatt Safiental 257 S
Sa.-Sa. Unterkunft: Hotel Suretta, Splügen mit Halbpension
 Skitouren je nach Verhältnissen in der näheren Umgebung,
 Gipfelbesteigungen von ca. 2800 – 3000 m.
 Bergführer: Karl Gisler, Spiringen, Kosten: ca. Fr. 800.-- ohne Reise.
 Tourenbesprechung: die Teilnehmer werden schriftlich informiert.

Anmeldung: schriftlich bis 31. Dezember 2001 an den
 Tourenleiter: Hans Ehrsam, 6749 Cavagnago
 ☎ Tel./Fax: 091 864 18 65
 E-mail: giovanni@swissonline.ch

März
19.-26.
Di.-Di.

Cinque Terre WS



Kartenmaterial: Cinque Terre in verschiedenen Massstäben.
 Im März und im Oktober (Fr. 4. bis Fr.11.10.) führe ich aufgrund der grossen Nachfrage nochmals Wanderwochen in den Cinque Terre, dem wunderschönen Nationalpark und abwechslungsreichen Wandergebiet an der Ligurischen Küste, durch. Wir wohnen in einem sympathischen Hotel mitten im malerischen alten Monterosso, dem Ausgangspunkt für unsere Wanderungen (durchschnittlich ca. 5 Std. täglich, HD 300m - 800m).

Die Kosten belaufen sich auf ca. Fr. 850.- für Reise , Halbpension etc. (abhängig vom €-Kurs und Bahnkosten).

Anmeldungen bitte baldmöglichst. Die Angemeldeten erhalten die Detailinformationen direkt.

Tourenleiterin Inge Vonderschmitt Huggenberger, Hauptstr.2,
 4144 Arlesheim

☎ 061 701 50 21

März
20.
Mi.

Tavanne- Montoz- Ober-/ Untergrenchenberg



LK 1106 Moutier1125 Chasseral, 1126 Büren a A.

Fahrt mit SBB: Billet vom Ausgangsort nach Tavanne und zurück ab Unterer Grenchenberg- Grenchen- Basel lösen. Basel ab 7:24 Uhr. Eine abwechslungsreiche, schöne Jurahöhenwanderung.

Tavanne 754 - Métairie de Werdt 1255 - Cab. La Rochette 1279 - Mgne. de Sorvilier 1249 - La Bergerie 1162 - Pré Richard 1247 - Le Bument 1301 - Obergrenchenberg 1295 - Untergrenchenberg, Wanderzeit ca. 5.5 Std. Rucksackverpflegung, ev. Einkehr. Retour in Basel voraussichtlich 18:35 Uhr.

Anmeldung bis 18. März, bei schlechtem Wetter findet eine Ersatztour statt.

Tourenleiterin Marie-Theres Weiss-Kenel, Thumringerstrasse ,4058 Basel

☎ 061 601 62 49

März
27.
Mi.

Vom Bodensee zum Genfersee:



1: Romanshorn - Weinfeldern

LK. 217 Arbon

Wir nehmen die erste Etappe der Fernwanderung vom Bodensee zum Genfersee in Angriff. Es gibt noch viel zu tun – packen wir es an! Wir wandern durch den Thurgau, vorbei an grossen Obstanlagen und sehenswerten Riegelhäusern, mit schönem Ausblick zum Alpstein.

Route: Romanshorn 399m – Niedersommeri 463m – Guggenbühl 483m – Leimbach 455m – Weinfeldern Bhf 429m.

Distanz: ca. 22km Wanderzeit ca. 6 Std., keine nennenswerten Steigungen. Es besteht die Möglichkeit, nach einer Marschzeit von 3,75 Std. in Erlen den Zug zu besteigen. Verpflegung aus dem Rucksack.

Fahrplan: Basel ab 6:28, Liestal ab 6:43, Sissach ab 6:53, Olten ab 7:15 Uhr. Billet: nach Romanshorn und zurück ab Weinfeldern.

Kosten: ca. Fr. 34.--. Keine Tourenbesprechung.

Anmeldung bis 25. März an den

Tourenleiter: Peter Moll Föhrenweg 14, 4460 Gelterkinden

☎ Tel./Fax: 061 981 52 10

VORANZEIGEN

Juni

16.-23.

So.-So.

Senioren I Wanderwoche im Tessin

Man beachte die Datumsänderung !!!!

Hotel in Locarno mit Halbpension, EZ Fr. 102.- / DZ Fr. 94.- pro Tag

Leichte Wanderungen, zB. im Centovalli, Maggia- und Versasca-Tal etc.

Schriftliche Anmeldung bis 15. Mai. Keine Tourenbesprechung. Die Teilnehmer werden direkt informiert.

Tourenleiter: Urs Gruber, Zinnhagweg 25, 4144 Arlesheim

☎ & Fax 061 701 20 88, e-mail : ugruber@intergga.ch

Juni

17.-29.

Mo.-Sa.

Wanderferien in Corps (Süd- Dauphiné, Dévoluy, Valgaudemar)

Hast du bisher verpasst, diese Gegend mit unzähligen Wandermöglichkeiten und fantastischer Blumenpracht kennen zu lernen? Es bietet sich nochmals Gelegenheit dazu (mit der Sektion Bachtel). Wir wohnen im Centre de Vacances in Corps an herrlicher Aussichtslage mit Schwimmbad und sauberen, einfachen Zimmern. Corps liegt an der Route Napoléon zwischen Grenoble und Gap.

Kosten: Voraussichtlich ca. Fr. 900.-- je nach €-Kurs, Vollpension (mit Picknick) in Corps, je zwei Reisetage mit Halbpension. Ohne Reisekosten (Mitfahrbeitrag Fr. 200.--).

Anmeldungen bitte baldmöglichst. Die Angemeldeten erhalten die Detailinformationen direkt.

Tourenleiterin Inge Vonderschmitt Huggenberger, Hauptstr.2,
4144 Arlesheim

☎ 061 701 50 21

Juli

7.- 13.

Sa.-Sa.

Arbeitswoche Tierbergli

Wir suchen 8-10 willige Helfer für diverse Arbeiten in und um die Hütte sowie für die Instandstellung des Hüttenweges

Anmeldungen nimmt entgegen:

Andres Isenegger, Wildensteinerstr.7, 4416 Bubendorf

☎ 061 931 14 44 Fax 061 933 91 51

Februar **Hock im Restaurant Gitterli**
1.
Fr.

Februar **Wanderung Orsihof - Seltisberg - Liestal**
10. Liestal ab 13:00 Uhr hinter dem Bahnhof (Oristalstrasse). Marschzeit ca.
So. 2 Stunden, Einkehrmöglichkeit. Rückkehr ab Seltisberg zu Fuss oder mit
Bus PTT bis Liestal.
Anmeldung bis 9. Februar an die
Wanderleitern Elsbeth Ewald, Orsitalstr. 42, 4410 Liestal
☎ 921 47 16

März **Hock Restaurant Gitterli**
1.
Fr.




März **Dornach - Grün 80**
10. Liestal ab 12:14 Uhr, Dornach an 12:43 Uhr. Wanderung der Birs entlang
So. zur Grün 80 - St. Jakob. Marschzeit ca. 2.5 Std.
Anmeldung bis 9. März an die
Wanderleiterin: Bethly Uebelhart, Wildensteinerstr. 17, 4416 Bubendorf
☎ 931 36 07

JO-PROGRAMM Februar bis März 2002

Spielregeln für JO-Touren

- Bitte meldet Euch so früh wie möglich an; Anmeldeschluss ist gemäss Ausschreibung.
- Notwendiges Material (Steigeisen, Pickel, Gstädtli etc.) kann beim jeweiligen Leiter ausgeliehen werden.
- Die Versicherung ist Sache der Teilnehmer.
- Bei allfälligen Fragen wendet Euch an den JO-Chef Patrik Müller (Tel.: 922 23 71).

Februar 6. Mi. **JO-Hock**
Wir treffen uns ab 19:30 Uhr im Restaurant Ziegelhof in Liestal, wo wir die aktuellen Anlässe besprechen werden. Speziell erfährt ihr hier auch die letzten News der Ski- und Snowboardtourenwoche.

Februar 10.-15. So.-Fr. **Ski –und Snowboardtourenwoche Diemtigtal** 
LK 253S Gantrisch und 263S Wildstrubel. Bergführer: Beat Schnidrig, Reichenbach.
Treffpunkt: Sonntagmorgen im Zug in Bern. Rückkehr: Freitagabend. Zeitpunkte werden noch bekannt gegeben.
Unterkunft: Skihütte Staldenmaad, Koord. 604.670/160.520 (ohne Telefon, Selbstverpflegung, Top-Schlafgelegenheiten).
Das Diemtigtal gilt als schneesicher und bietet für Skifahrer wie Snowboarder viele schöne Touren in allen Schwierigkeiten und Längen. Am Sonntag werden wir auf einer ersten Einlauftour die Umgebung kennenlernen. Mo – Fr: Je nach Witterung und Schneeverhältnissen: Einfache Touren auch für Anfänger geeignet:
Meniggrat 1949 m, Rauflihorn 2322 m, Galmschibe 2425 m, Rothorn 2410 m und der Turnen 2079 m. Ein Biwakbau und Klettern in der nahegelegenen Kletterhalle stehen auch auf der Liste: Also nehmt Kletterfinken, Anseilgurt und 1 VP-Karabiner mit für den allfälligen Schlechtwettertag. Mitkommen können alle. Für eine Teilnahme empfehle ich den Lawinenkurs vom 26./ 27. Januar (Anmeldung bei Bettina Zimmermann 061 / 281 83 20) zu besuchen.
Mitnehmen: Lunch (für So – Fr, d.h. 6 Tage), normale Ski- bzw. Snowboard-Tourenausrüstung (keine Steigeisen, kein Pickel), Stirnlampe. Nacht- und Morgenessen gemeinsam (wir kochen selber).
Kosten: Fr. 300.-- exkl. Reise (ca. Fr. 52.--). Max. 12 Teilnehmer.
Anmeldeschluss ist bereits gewesen. Weitere Infos gibt es beim neuen Leiter:
David Galvagno, Depotstr. 14, 3012 Bern
 Davidgalvagno@hotmail.com
 031/ 305 82 19

Februar

Klettern im Jura oder in der Halle



**24.
So.**

Treffpunkt: 8.00h Bahnhof Liestal. Rückkehr: Bahnhof Liestal um ca. 19.00 Uhr.

Für einige ein Finkenausklopfen nach dem Winterschlaf, für andere ein Wechsel von Skitourenschuhen in engere Fussbekleidung, für noch andere wiederum der erste Schritt aus der Boulderhöhle und für den Anfänger erste Kletterversuche mit Seil und Karabiner.

Der Anlass „Klettern im Jura oder in der Halle“ soll jedermann/frau ansprechen. Die Teilnehmer bekommen eine kleine Einführung / Auffrischung in der Seilhandhabung. Für Anfänger steht das Material zur Verfügung. Alle anderen sollten das ganze Klettergeklümper wie Gstältli, Express, Seil, Kletterfinken und Helm mitnehmen. Und natürlich alle geeignete Bekleidung und etwas Verpflegung. Kosten: ca. Fr. 20.-- plus Reise. Maximal 8 Teilnehmer.

Anmeldung + Besprechung am JO-Hock vom 6. Februar oder direkt beim Leiter

David Schäublin, Hagentalerstr. 45, 4055 Basel

☎ 382 24 45

März

Skitour Wilerhorn (mit Zelt)



**2./3.
Sa./So.**

Treffpunkt: nach Absprache mit den Teilnehmern, Bahnhof Liestal. Rückkehr: spätestens 20.00 Uhr.

Wir werden diese Skitour gemeinsam mit der JO Hohe Winde und der Leiterin Katharina Imhof unternehmen und können so unsere Nachbarn kennenlernen. Wir steigen vom Bahnhof Hohtenn zur Alp Joli hoch und werden dort unsere Zelte aufschlagen. Am nächsten Morgen erwartet uns ein etwas langer (6 Std.) Aufstieg. Die Aussicht vom Gipfel wird jedoch alle Anstrengungen vergessen lassen, denn das Bietschhorn wird direkt vor unserer Nase stehen. Abfahrt auf der Aufstiegsroute. Für diese Tour brauchst Du eine gute Kondition und bereits etwas Skitouren-erfahrung. Verpflegung: Lunch aus dem Rucksack, Morgen- und Nachtessen werden organisiert.

Ausrüstung: komplette Skitourenausrüstung inkl. LVS, Schaufel, Harscheisen und Campingmaterial, d.h. Schlafsack und Mätteli.

Kosten: Fr. 70.--. Es findet keine Tourenbesprechung am JO-Hock statt.

Anmeldung bis am 15. Februar direkt bei der

Leiterin: Bettina Villiger, Im Alpenheim, 3823 Wengen

☎ 076 / 501 06 65

März

JO-Hock

**6.
Mi.**

Wir treffen uns ab 19:30 Uhr im Restaurant Ziegelhof in Liestal, wo wir die aktuellen Anlässe besprechen werden.

März

16./17.

Sa./So.

Skitour Brunnital



Lk 1192 Schächental.


Wir erkunden das wilde Seitental des Schächentals und bestaunen den eindrucklichen Talabschluss mit den Nordwänden von Windgällen, Pucher und Gross Ruchen. Mögliche Skitouren: Wäspen, Griesstock, Spitzen. (Wir entscheiden kurzfristig, je nach dem wo es den besten Pulverschnee gibt.)

Übernachtung im heimeligen Ruchenhüttli oder im Zelt. Details zu Treffpunkt und Ausrüstung werden am JO-Hock vom 6. März bekannt gegeben. Kosten Fr. 60.--.

Anmeldung am JO-Hock vom 6. März oder vorher beim

Leiter: Roman Meier, Schweighofstr. 366, 8055 Zürich

 roman.meier@gmx.ch

 01/ 463 24 45

März

23./24.

Sa./So.

Klettern 4 Beginner n'Cracks

Treffpunkt: Bahnhof Liestal nach Absprache, Rückkehr: Sonntag


Bahnhof Liestal ca. 19.00.

Wir werden uns irgendwo im Jura die Finger langziehen. Mitkommen kann jeder und jede. Je nach Teilnehmer fahren wir bereits am Samstagmorgen oder erst am Mittag los, denn voraussichtlich werden wir mit dem Auto anreisen, um schneller ans Ziel zu gelangen und dadurch das Wochenende voll ausnutzen können.

Ausrüstung: komplette Sportkletterausrüstung inkl. Helm. Da wir im Zelt übernachten, Campingmaterial nicht vergessen. Kosten: Fr. 50.--.

Anmeldung am Februar- und März- JO-Hock. Die Besprechung findet am JO-Hock vom 6. März statt.

Leiter: Niggi Isenegger, Dammstr. 20, 4434 Hölstein

 951 24 04

**Die Art und Weise spielerisch die Welt des Alpinismus zu entdecken!
Das Kinderbergsteigen (KiBe) der Sektion Baselland bietet
ein vielfältiges Programm
für alle 10- bis 14-jährigen Mädchen und Knaben!**

Februar Schneeschuhtour

3. Leitung: David Schäublin, Basel

So. Treffpunkt ist in Liestal am Bhf. um 08:00 Uhr. Rückkehr in Liestal am Bhf. um ca. 19:00 Uhr. Wir werden im Jura oder in den Voralpen eine Schneeschuhtour unternehmen. Neben dem Wandern bleibt auch Zeit für Tierspuren untersuchen, selbst spuren zu legen und natürlich Schneebälle zu formen. Ausrüstung: warme Kleidung, Mütze, Handschuhe am besten 2 paar, Wanderschuhe imprägniert, Sonnenbrille, Sonnencreme, wer hat Skistöcke und natürlich Schneeschuhe, wird sonst vom Leiter organisiert. Mitnehmen: Lunch und warmer Tee. Kosten: Fr. 40.--.

Die Teilnehmerzahl ist begrenzt! Alle Teilnehmer werden über das genaue Programm einige Tage vorher telefonisch informiert.

Verbindliche Anmeldung bis spätestens 11. Januar beim

Tourenleiter: David Schäublin, Hagentalerstrasse 45, 4055 Basel
Tel. 061/382 24 45 Natel: 078/849 80 59

März Kletterhalle (Training)

9. Leitung: Daniel Graber, Reigoldswil

Sa. Ort: Kletterhalle Weil am Rhein (Deutschland)

Treffpunkt ist in Liestal am Bhf. um 09:15 Uhr.

Rückkehr in Liestal am Bhf. um ca. 15:00 Uhr.

Hin- und Rückfahrt mit PW. Wir verleiten unsere müden eingerosteten Knochen zu aussergewöhnlichen akrobatischen Übungen.

Ausrüstung: Gständli, VP-Karabiner, Expressschlingen, Kletterfinken (oder Turnschuhe)

Getränke und Sandwiches je nach Bedarf selber mitbringen!

Kosten: Fr. 20.-- max. 12 Teilnehmer!

Wichtig: Identitätskarte nicht vergessen!

Verbindliche Anmeldung bis spätestens 23. Februar an den

Tourenleiter: Daniel Graber, Rüschematten 10, 4418 Reigoldswil
Tel. 061/941 17 37

Mitgliederbewegungen Juli - Dezember 2001

Name	Adresse	Kategorie	Bewegungsart
Abgottspon Laura	4413 Büren, Mühleackerstr. 13	KiBe	Eintritt
Albertin Jörg	4051 Basel, Schützenmattstr. 44	Vollmitglied	Austritt
Amrein Michael	4452 Ittingen, Lettenweg 8	KiBe	KIBE->JO
Andersen Mathilde	4106 Therwil, Talackerstr. 23	KiBe	KIBE->JO
Ballmer Karin	4312 Magden, Egg-Gasse 17	JO	JO->Vollmitglied
Bänziger Markus	4416 Bubendorf, Dahlienstr. 27	Vollmitglied	Eintritt
Baumgartner Peter	4463 Buus, Lehmatweg 4	Vollmitglied	Eintritt
Bernath Joel	4123 Allschwil, Carmenstr. 25	KiBe	KIBE->JO
Besse Marc	4132 Muttenz, Freidorf 93	KiBe	KIBE->JO
Best Stefan	4421 St.Pantaleon, Gartenstr. 1	Vollmitglied	Eintritt
Bolliger-Hertli Dora	4422 Arisdorf, Hauptstr. 34a	Vollmitglied	Eintritt
Bolliger-Hertli Roland	4422 Arisdorf, Hauptstr. 34a	Vollmitglied	Eintritt
Buchli Regina	4147 Aesch, Schlatthof 42	Vollmitglied	Eintritt
Caluori Esther	4451 Wintersingen, Zenzachweg 237	Vollmitglied	Eintritt
Cornaz Adrien	5612 Villmergen, Maandleeweg 4	Vollmitglied	Austritt
Dietsche Tanja	4436 Oberdorf, Talweg 57	Vollmitglied	Eintritt
Eglin Roland	4310 Rheinfelden, Baslerstr. 37	Vollmitglied	Eintritt
Ehram Hans-Peter	4104 Oberwil, Goldenthalweg 18	Vollmitglied	Austritt
Elsaesser Marlis	4416 Bubendorf, Rüttelistr. 13	Vollmitglied	Austritt
Förster Sonja	4410 Liestal, Erzenbergstr. 26	Vollmitglied	Eintritt
Freivogel Walter	4132 Muttenz, Auf der Schanz 18	Vollmitglied	Gestorben
Gensetter Kari-Anne	4434 Hölstein, Buechring 16	Vollmitglied	Eintritt
Gentsch Dominik	4410 Liestal, Rankweg 30	JO	Eintritt
Gerber Matthias	4310 Rheinfelden, Rütteliweg 22	Vollmitglied	Eintritt
Graber Dominique Peter	4418 Reigoldswil, Rüschematten 10	JO	JO->Vollmitglied
Graf Martin	4118 Rodersdorf, Aegertenstr. 13	Vollmitglied	Eintritt
Graf Matthias	4118 Rodersdorf, Aegertenstr. 13	JO	Eintritt
Grob Heinz	4414 Füllinsdorf, Rheinsprung 3	Vollmitglied	Austritt
Grob Ottilie	4414 Füllinsdorf, Rheinsprung 3	Vollmitglied	Austritt
Gugel Tobias	D 79112 Freiburg-Opfingen, Burgweg 3	Vollmitglied	Eintritt
Gunzinger Patrick	4410 Liestal, Röserstr. 14	Vollmitglied	Austritt
Gysin Fred	4418 Reigoldswil, Dorfplatz 12	Vollmitglied	Gestorben
Hagmann Eleonora	4425 Titterten, Untere Neumatt 9	Vollmitglied	Austritt
Handschin Gaby	4460 Gelterkinden, Tecknauerstr. 71	Vollmitglied	Eintritt
Hänggi Bernhard	4416 Bubendorf, Wiesenstr. 26	Vollmitglied	Austritt
Hänggi Yves	4056 Basel, Rheinländerstr. 21	KiBe	KIBE->JO
Häring Christian	8052 Zürich, Kirchenfeld 71	JO	JO->Vollmitglied
Haselbach Christine	4153 Reinach, Brunngasse 30	Vollmitglied	Austritt
Heimann Sven	4313 Möhlin, Stegholdstr. 11	KiBe	KIBE->JO
Heini Marcel	4057 Basel, Ackerstr. 50	Vollmitglied	Austritt
Heinis Sebastian	4125 Riehen, Wenkenhaldenweg 26	KiBe	Eintritt
Heinis Timon	4125 Riehen, Wenkenhaldenweg 26	KiBe	KIBE->JO
Heinis Timon	4125 Riehen, Wenkenhaldenweg 26	KiBe	Eintritt
Hohmann Claudia	4132 Muttenz, Hinterzweienstr. 59a	Vollmitglied	Eintritt
Holenstein Regula	4123 Allschwil, Baslerstr. 243	Vollmitglied	Eintritt
Horand Benjamin	4450 Sissach, Sägeweg 11	JO	Austritt

Name	Adresse	Kategorie	Bewegungsart
Huber Michael	4450 Sissach, Röthenweg 10	JO	JO->Vollmitglied
Kalbermatten Hans Peter	4102 Binningen, Gorenmattstr. 6	Vollmitglied	Eintritt
Kapetanopulos Pascal	4058 Basel, Bäumlhofstr. 177	JO	Eintritt
Kaufmann Martha	4313 Möhlin, Ziegelackerstr. 64	Vollmitglied	Austritt
Kessler Silvia	4054 Basel, Göschenenstr. 40	Vollmitglied	Eintritt
Kunz Michael	4447 Känerkinder, Hauptstr. 45	JO	Eintritt
Kupferschmied Doris	4450 Sissach, Hauptstr. 118	Vollmitglied	Eintritt
Kurmann Elisabeth	4310 Rheinfelden,	Vollmitglied	Austritt
Kurmann Ernst	4310 Rheinfelden,	Vollmitglied	Austritt
Liber Dora	4303 Kaiseraugst, Violaweg 72	Vollmitglied	Eintritt
Lüdin Andreas	4410 Liestal, Sonnhalde 20	JO	JO->Vollmitglied
Lüscher Claudine	6440 Brunnen, Hafenstr. 10	Vollmitglied	Übertritt in Sekt.
Lüscher Daniel	6440 Brunnen, Hafenstr. 10	JO	Übertritt in Sekt.
Lüscher Felix	6440 Brunnen, Hafenstr. 10	Vollmitglied	Übertritt in Sekt.
Lüscher Ursina	6440 Brunnen, Hafenstr. 10	JO	Übertritt in Sekt.
Marti Christoph	4102 Binningen, Lindenstr. 17	Vollmitglied	Eintritt
Masanti Tanja	4463 Buus, Lehmatweg 4	Vollmitglied	Eintritt
Meier Adrian	4103 Bottmingen, Rappenbodenweg 10	Vollmitglied	Eintritt
Meier Jaqueline	4419 Lupsingen, Hofackerweg 11	KiBe	KIBE->JO
Meinck Matthias	D 01099 Dresden, Judeichstr. 9	Vollmitglied	Eintritt
Meuli Erich	4058 Basel, Bergalingerstr. 1	Vollmitglied	Austritt
Misteli Bruno	4142 Münchenstein, Grellingerstr. 50	Vollmitglied	Austritt
Mohler Michael	4402 Frenkendorf, Mittelgasse 8	Vollmitglied	Eintritt
Möri Ernst	3417 Rüegsau, Simenberg	Vollmitglied	Übertritt in Sekt.
Moutrier Julien	4132 Muttenz, Freidorf 29	JO	Eintritt
Müller Kurt	4416 Bubendorf, Rainstr. 42	Vollmitglied	Eintritt
Murer Elisabeth	4450 Sissach, ob. Mühlestettenweg 36	Vollmitglied	Eintritt
Murer Pius	4450 Sissach, ob. Mühlestettenweg 36	Vollmitglied	Eintritt
Pfister Sarah	4411 Seltisberg, Einschlagweg 9a	KiBe	KIBE->JO
Rähmi Andreas	4142 Münchenstein, Untergasse 17	Vollmitglied	Eintritt
Rebmann Roland	4410 Liestal, Ramlinsburgerstr. 7	Vollmitglied	Austritt
Rellstab Mathias	4411 Seltisberg, Schwarzackerstr. 43	Vollmitglied	Eintritt
Rellstab Matthias	4411 Seltisberg, Schwarackerstr. 43	JO	JO->Vollmitglied
Roth Gerhard	4493 Wenslingen, Im Kohl 217	Vollmitglied	Eintritt
Roth Stefan	4493 Wenslingen, Im Kohl 217	JO	Eintritt
Rudin Serge	4437 Waldenburg, Hauptstr. 52	Vollmitglied	Eintritt
Schäfer Matthias	4466 Ormalingen, Mattenweg 19	KiBe	Eintritt
Schaffner Doris	4469 Anwil, Raimatt 102	Vollmitglied	Eintritt
Schaffner Eveline	4469 Anwil, Raimatt 102	KiBe	Eintritt
Schaffner Fredy	4469 Anwil, Raimatt 102	Vollmitglied	Eintritt
Schaffner Martin	4469 Anwil, Raimatt 102	KiBe	Eintritt
Schafroth Peter	4410 Liestal, Arisdörferstr. 81	Vollmitglied	Austritt
Schäublin Michelle	4123 Allschwil, Feldstr. 12	Vollmitglied	Übertritt in Sekt.
Schäublin Michelle	4123 Allschwil, Feldstr. 12	Vollmitglied	Eintritt
Schelker Martin	4410 Liestal, Rheinstr. 19	Vollmitglied	Eintritt
Schmid Pascal	4422 Arisdorf, Kirchackerstr. 12	KiBe	KIBE->JO
Schmutz Cécile	4458 Eptingen, Niederbölchen 111	Vollmitglied	Austritt

MUTATIONEN

Name	Adresse	Kategorie	Bewegungsart
Schneeberger David	4415 Lausen, Tiergartenstr. 27	KiBe	KIBE->JO
Schönenberger Remo	4493 Wenslingen, Dorfstr. 66	Vollmitglied	Eintritt
Schweizer Hans-Rudolf	4410 Liestal, Langhagstr. 24	Vollmitglied	Gestorben
Schwitter Eveline	4410 Liestal, Schulgartenstr. 4	Vollmitglied	Eintritt
Senn Martin	4415 Lausen, Furlenstr. 45	JO	JO->Vollmitglied
Siffert Erwin	4310 Rheinfelden, Salinenstr. 60	Vollmitglied	Austritt
Spinnler Roman	4410 Liestal, Schanzenstr. 9	JO	JO->Vollmitglied
Staub Tibor	4410 Liestal, Erzenbergstr. 26	KiBe	Eintritt
Strauch Anja	4410 Liestal, Fraumattstr. 37/2	Vollmitglied	Eintritt
Strauch Anja	4410 Liestal, Fraumattstr. 37/2	JO	JO->Vollmitglied
Stutz Cornelia	4410 Liestal, Fraumattstr. 37/8	Vollmitglied	Eintritt
Thoma Bruno	4127 Birsfelden, Birseckstr. 4	Vollmitglied	Eintritt
Traud Thomas	4053 Basel, Tellstr. 42	Vollmitglied	Eintritt
Tschon Laura	4412 Nuglar, Steinackerstr. 23	KiBe	KIBE->JO
Vandekerckhove Kristof	4056 Basel, Hebelstr. 119	Vollmitglied	Eintritt
Von Arx Thomas	4460 Gelterkinden, Rünenbergerstr. 32	Vollmitglied	Austritt
von Rickenbach Fabian	4434 Hölstein, Holenweg 16	KiBe	KIBE->JO
Wächli Erich	4402 Frenkendorf, Eggstr. 23	Vollmitglied	Eintritt
Wagner Daniel	4438 Langenbruck, Bärenwil 189	Vollmitglied	Eintritt
Wagner Renata	4438 Langenbruck, Bärenwil 189	Vollmitglied	Eintritt
Weber Isabelle	3012 Bern, Erlachstr. 9	JO	JO->Vollmitglied
Wenger Hans Peter	4415 Lausen, Hockenmattweg 16	Vollmitglied	Eintritt
Wiesner Felix	4103 Bottmingen, Wartenbergstr. 21	Vollmitglied	Eintritt
Wittlin Lotti	4102 Binningen, Holeeholzweg 60/8	Vollmitglied	Eintritt
Zeender René	4435 Niederdorf, Bennwilerstr. 24	Vollmitglied	Austritt
Zimmerli Thomas	4303 Kaiseraugst, Violaweg 72	Vollmitglied	Eintritt

Mitglieder-Kategorien und –Beiträge (für NEU-Mitglieder ab Januar 2002)

Jahresbeitrag	Mitgliederkategorie			
	Familienmitgliedschaft (maximal 2 Erwachsene und ggf. Kinder von 6 – 17 Jahren im gleichen Haushalt und alle Mitglied haben Stammsektion Baselland)	Einzelmitgliedschaft (ab 23 Jahren)	Jugendmitgliedschaft (6 – 22 Jahre)	Zusatzmitgliedschaft
Sektion Baselland	56.--	28.--	20.--	28.-- resp. 20.--
SAC (Zentralstelle, Bern)	88.--	60.--	25.--	0
Total pro Jahr	144.--	88.--	45.--	28.-- resp. 20.--

Eintrittsgebühr

Sektion Baselland	10.--	10.--	10.--
SAC (Zentralstelle, Bern)	30.--	20.--	0
Total	40.--	30.--	10.--

Porto Ausland

Sektion Baselland	0	0	0
SAC (Zentralstelle, Bern)	10.--	10.--	10.--
Total pro Jahr	10.--	10.--	10.--

Familienmitgliedschaft:

- Pro Familie wird nur 1 Exemplar der Zeitschrift 'Die Alpen' resp. der Clubnachrichten verschickt.
- Die Umwandlung in die Familienmitgliedschaft ist bis zum 30. Juni 2002 kostenlos.
- Die maximale Eintrittsgebühr pro Familie beträgt einmalig Fr. 30.--

Beispiele:

- Familienangehörige, die zu einem späteren Zeitpunkt in eine bereits bestehende Familienmitgliedschaft aufgenommen werden, bezahlen keine Eintrittsgebühr.
- Ein Ehepaar (mit oder ohne Kinder) welches neu die Familienmitgliedschaft beantragt, bezahlt Fr. 30.--
- Ein Einzelmitglied welches bei seiner Aufnahme bereits eine Eintrittsgebühr von Fr. 20.-- bezahlt hat und jetzt eine Familienmitgliedschaft beantragt, bezahlt nur noch die Differenz von Fr. 10.--

Zusatzmitgliedschaft:

Wenn ein Mitglied bereits in einer anderen Sektion Mitglied ist und zusätzlich auch in der Sektion Baselland Mitglied sein möchte, dann bezahlt es neben dem Beitrag der Stammsektion noch zusätzlich den Sektionsbeitrag Baselland.

Eintrittsgebühren:

Zwischen dem 1. 10. 2002 und dem 30. 11. 2002 muss nur noch die Eintrittsgebühr bezahlt werden. Grund: Das SAC Geschäftsjahr beginnt jeweils am 1. Dezember.

Mitgliederbeiträge für das Jahr 2002 für bereits bestehende Mitgliedschaften

	Mitgliederkategorie									
	Voll- mitglieder	Ehe- und Konkubinats- Partner	ab 40 Jahren Mitglied- schaft	ab 50 Jahren Mitglied- schaft	Ehren- Mitglieder	Kinder- Bergsteigen 10 - 13 Jahre	JO I 14-15 Jahre	JO II 16-22 Jahre	Zusatz- mitglied- schaft	
Sektion Baselland	28.--	28.--	0	0	0	20.--	20.--	20.--	28.-- resp. 20.--	
SAC (Zentralstelle, Bern)	35.--	27.--	35.--	0	0	12.--	12.--	12.--		
Abonnement 'Die Alpen'	24.--	0	24.--	24.--	0	0	0	12.--		
Beitrag Hüttenfonds	1.--	1.--	1.--	1.--	0	1.--	1.--	1.--		
Total pro Jahr	88.--	56.--	60.--	25.--	0	31.--	31.--	43.--	28.-- resp. 20.--	
Erhöhung gegenüber 2001	5.--	4.--	5.--	0	0	2.--	2.--	2.--		

Bestehende Mitgliedschaften werden **erst ab Januar 2003** in die neue Mitgliederstruktur überführt, d.h. alles bleibt wie bisher mit Ausnahme der Beiträge für die Zentralstelle in Bern. Diese werden für Einzelmitglieder um Fr. 5.--, für Partner um Fr. 4.-- und für JO/KiBe um Fr. 2.-- **teurer**.
 Neueintritte (Eintrittsdatum ab 1.1.2002) die zu einer Familienmitgliedschaft führen werden basierend auf der neuen Kategorienstruktur per Eintrittsdatum **neu berechnet** und können entweder zu einer Nachbelastung oder zu einer Gutschrift führen. **Bis zum 30.6.2002** wird für diese Neueintritte **keine Eintrittsgebühr** erhoben.

Beispiele für 2002:	bisherige Mitglieder bezahlen im Jahre 2002 folgenden Jahresbeitrag	im Jahre 2002 erstellte Familienmitgliedschaften (durch Neueintritt ab 1.1.2002 eines oder mehrerer Mitglieder) bezahlen folgenden Jahresbeitrag	Differenz
Ehepaar	144.--	144.--	0.--
Ehepaar mit 1 Kind	175.--	144.--	31.-- weniger
1 Erwachsener und 1 Jugendllicher (JO)	119.-- (88 + 31)	133.-- (88 + 45)	14.-- mehr

SAC-Fitness-Training: Winter 2001 / 2002

**jeweils am Freitagabend von 18.30 Uhr bis 20.00 Uhr
in der Fraumatt-Turnhalle in Liestal
vom 19. Oktober 2001 bis am 22. März 2002**
(nicht in den Schulferien, d.h. nur vom
19.10. bis 14.12.01, 4.1. bis 8.2. und 1.3. bis und mit 22.3.02)

Das Training wird von ausgebildeten Personen geleitet. Wir können Wünsche für spezielle Bedürfnisse anbringen. Niemand ist gezwungen, alle Übungen mitzumachen. Das Fitness-Training dauert jeweils eine Stunde, danach haben wir noch eine halbe Stunde Zeit zu einem Spiel. Anschliessend können wir in der Stadtmühle gemütlich zusammensitzen. Für das Training ist keine Anmeldung erforderlich !
Unkostenbeitrag: Fr. 2.-- / Training.

Es sind alle, Jung und Alt, herzlich willkommen! Es gibt für jeden Muskel etwas!

Das Leiterteam freut sich, wenn möglichst viele mittrainieren! Fragen beantwortet Hansruedi Felix (Tel. 913 03 09).

Fundgrube

Günstig zu verkaufen einzeln oder en bloc:

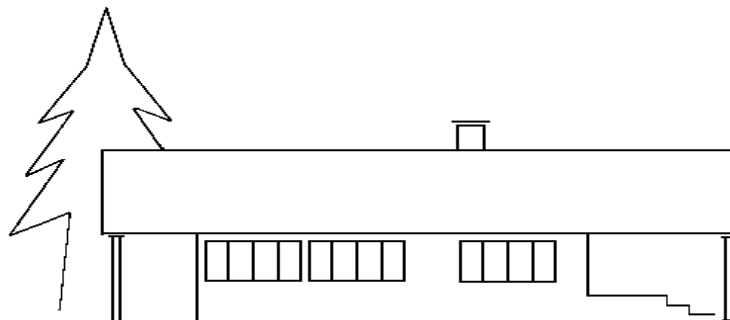
- | | |
|------------------------|--|
| 1. neuwertig oder neu: | Steigeisen 12-Zack (Desmaison)
Pickel 80 cm (Stubai)
Gamaschen gelb (Millet)
7 m Reepschnur 6mm
Eisschraube rostfrei (Salewa)
Karabiner alu 2200 (Stubai) |
| 2. gebraucht: | Karabiner Stahl
40 m Seil 12mm (Mammuth)
Pickel 85 cm |

Interessenten melden sich bei:

Kurt F. Roth, Holeweg 15, 4123 Allschwil, Tel. 061 481 27 94

AZB
4410 Liestal

Adressberichtigung melden:
Dieter Buchbauer
Hasenweg 18
4410 Liestal



BEWARTUNGSPLAN WALDWEIDHÜTTE

Datum		Hüttenwart	Datum		Hüttenwart
2./3.	Feb.	A. + B. Berger	16./17.	März	A.+ U. Isenegger
9./10.	Feb.	vakant	23./24.	März	W.+ K. Huggler
16./17.	Feb.	HR. + M. Windisch	30./1.4.	März	H.+ P. Frischknecht
23./24.	Feb.	vakant	6./7.	April	L.+ O. Rudin
3.(2.GV)	März	H.+ P. Frischknecht	13./14.	April	J.+ V. Hegi
9./10.	März	P.+ G. Siegrist	20./21.	April	C.+ Ch. Wyser

Öffnungszeiten

Die Waldweidhütte ist an Wochenenden bewartet vom

Samstag, ab 14.00 Uhr bis Sonntag, 16.00 Uhr

Reservationen für Gruppen sind an den Hüttenchef zu richten:

Hans Frischknecht, Moosmattstr. 3, 4416 Bubendorf

Tel. 061 / 931 29 48, Fax 061 / 933 90 88, E-Mail: friwahl@swissonline.ch